



# BAD ATTITUDE

UN CONCERT DÉSARTICULÉ



# PRÉSENTATION GÉNÉRALE

**Type** : concert théâtralisé

**Public** : jeune public - familial

**Age** : 6 - 13 ans

**Jauge** : 200-250

**Durée envisagée** : 50 min

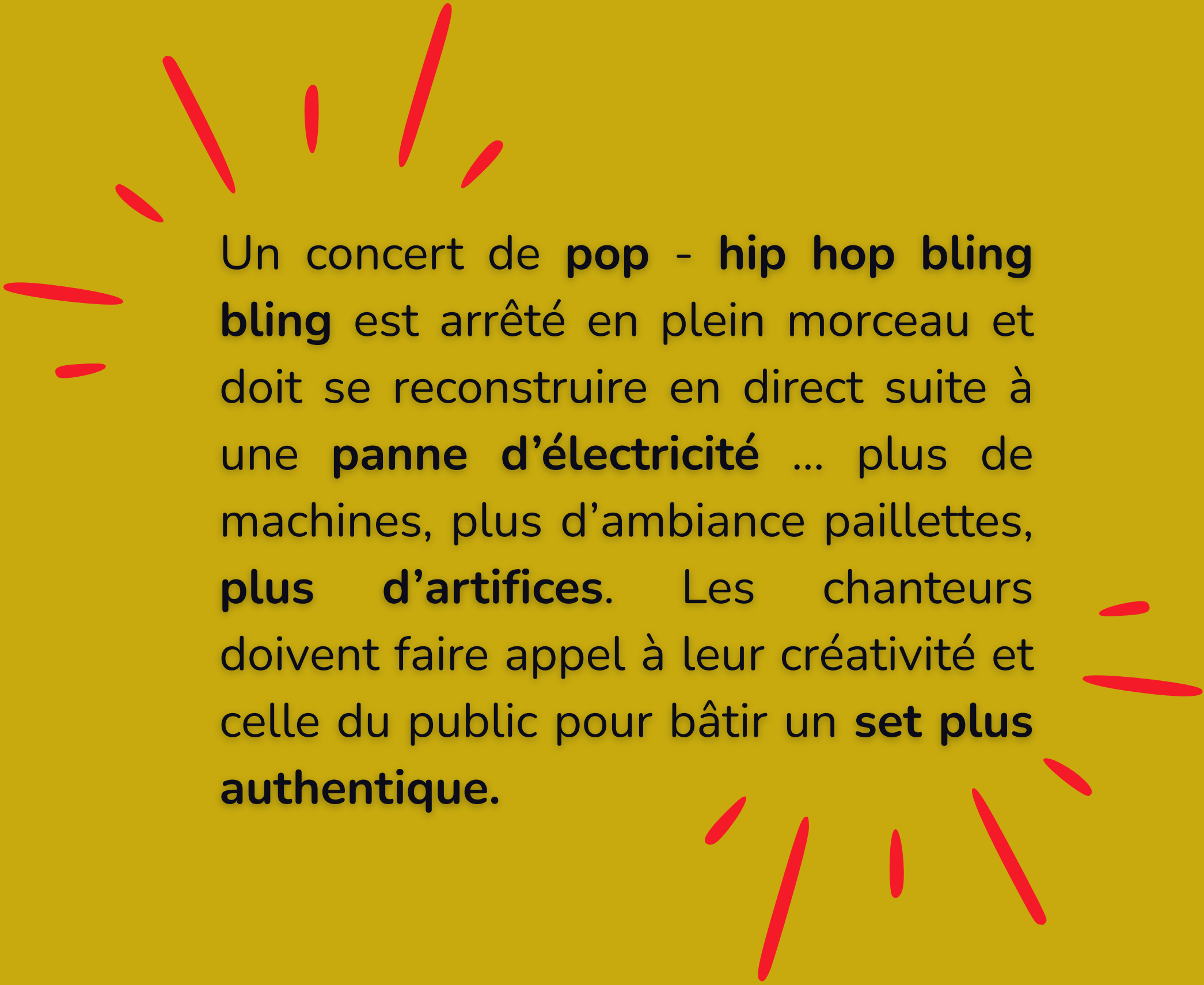
**Disciplines** : musique, théâtre

**Genre musical** : hip hop, pop

**Équipe** : 2 artistes - 1 technicien



# SYNOPSIS



Un concert de **pop - hip hop bling bling** est arrêté en plein morceau et doit se reconstruire en direct suite à une **panne d'électricité** ... plus de machines, plus d'ambiance paillettes, **plus d'artifices**. Les chanteurs doivent faire appel à leur créativité et celle du public pour bâtir un **set plus authentique**.



# INTENTIONS

Le spectacle jeune public *Bad attitude* est un concert fictionnalisé qui plonge son public à l'intérieur du **processus de composition** et de la **quête de sens** des auteurs-compositeurs.

Les intentions se déclinent en 3 axes :

1. l'expérience collective
2. la quête de sens
3. l'engagement citoyen

## 1. L'expérience collective

Le concert a pour but d'amener les enfants à se lâcher, danser, chanter ensemble : globalement, partager un moment de bien être, de **joie collective**.

En effet, loin des écrans et de la tracas d'une vie contemporaine qui tend à éloigner les individus les uns des autres, le spectacle rassemble, met les enfants face à l'instant présent, proches les uns des autres **dans le mouvement, dans la verbalisation de leur expérience et dans une dynamique de groupe**, précieuse de nos jours.

La promesse du spectacle est aussi celle de sensibiliser aux **codes du concert**. La découverte de ces codes sera un pas excitant dans le monde des grands pour le jeune spectateur : bouger est une façon de **communiquer son plaisir** et rendre l'énergie à celui qui a mis tant de temps à bâtir sa proposition artistique.

Sans rentrer dans un rapport didactique, *Bad Attitude* se donne l'ambition **d'apprendre à danser, écouter, taper en rythme, applaudir, chanter en chœur et rire ensemble**.





## 2. La quête de sens

Sous les hospices d'un « gros » concert enrobé de lumières et de sons sur-produits, de costumes tape-à-l'œil et d'attitudes scéniques affirmées, les artistes vont devoir faire face à **l'échafaudage d'un paraître qui s'effondre**. Se retrouvant démunis de tous leurs artifices face au public, ils se rendent compte de **la légèreté de leur propos et vont donc se poser la question du sens**.

Pour cela, ils vont devoir engager **la participation du public** pour articuler **les thématiques fortes** qui les touchent : qu'est-ce qui est important pour vous ? pour nous ? qu'est-ce qui nous rassemble ? qu'est-ce qui nous sépare ?

Le public, témoin de la fragilité des musiciens, va donc **écarter les rideaux de scène et voir en coulisses l'artiste qui se questionne sur son travail**. Le travail du régisseur et l'apport de la technique prendront aussi tout leur sens dans la participation à la construction d'un spectacle. A nous, artistes, technicien.nes et public, de rebâtir la prestation artistique de ce concert en y ajoutant, petit à petit, des éléments techniques qui seront désormais **mis au service d'un sens commun retrouvé**.

### Exemples de participation des enfants

- avions en papier (sur lesquels les enfants auront écrit leurs idées) lancés sur scène
- la roue des thèmes à tourner
- le loto des mots



### 3. L'engagement citoyen

La nouvelle ambition des musiciens est donc de bâtir un set fédérateur sur fond de thématiques qui ont du sens. Ce volet, qui sera la colonne vertébrale du spectacle, s'appuie sur la question de **l'engagement citoyen** : écologie, quête identitaire, la différence, la tolérance. **Trouver sa place dans un monde en mouvement, qui peut sembler hors de contrôle pour la jeunesse, et faire des choix éclairés** en tant que jeune seront la trame de fond du spectacle.

Les artistes sur scène sont des adultes qui se rendent compte de la vacuité de leur proposition artistique, à l'image des tubes de l'été qui tournent depuis des décennies autour des thématiques que sont le chagrin d'amour, la drague et la frime. Les musiciens se rendent à l'évidence qu'ils ont autre chose à penser et à **partager avec les enfants** : leurs origines, leur place dans le monde et leurs expériences. *Bad attitude* est une véritable **quête de sincérité artistique** qui prend à partie et à témoin le spectateur pour trouver une façon de faire un "concert qui claque", autant dans le sens que dans le son.

La quête de sens n'exclut évidemment pas l'amusement, et avec *Bad Attitude*, on peut être **révolté dans la joie et engagé dans le plaisir**. L'expression artistique peut être un vrai point de départ pour l'engagement citoyen, une façon de **cultiver l'esprit pour sculpter son avenir**.



# LES THÈMES DES CHANSONS

Le concert se déroule en 3 temps :

1. **Les chansons ultra-produites sur des thèmes faciles et tendancieux** (liste non exhaustive) :

- le paraître, le culte de soi
- les réseaux sociaux et la course aux likes
- le “body shaming”

2. **Les chansons basées sur les idées des enfants :**

Nous préparerons des chansons inspirées par les idées des enfants lors d’ateliers artistiques menés pendant la création du spectacle. Nous pourrons ainsi plus aisément improviser à partir des propositions des spectateurs.

3. **Les chansons porteuses de sens** (liste non exhaustive) :

- l’écologie
- l’intelligence artificielle
- le harcèlement et la violence
- l’égalité fille-garçons
- la consommation
- les relations familiales, amicales et amoureuses

La posture des musiciens est celle du **questionnement, de l’éveil à l’esprit critique** : ils ne jouent ni le rôle de l’enfant, ni celui de l’adulte moralisateur. La formation en duo permettra un échange de **questions/réponses, avantages/inconvénients, points de vue féminin/masculin** favorable à la construction de la pensée.

# MUSIQUE ET DISPOSITIF SCENIQUE

Le dispositif scénique sera **épuré** : une création lumière type concert donnera une **ambiance colorée et dynamique** ; deux pupitres seront disposés de part et d'autres de la scène, sur lesquels se trouveront les **machines** (boucleur, sampleur, pad SPD, etc) jouées par les musiciens. Les musiciens créeront donc les **productions en direct sur lesquelles ils chanteront**. L'espace central sera dégagé pour laisser place au **duo en mouvement**. A la suite de la panne électrique, des **éléments seront amenés au fur et à mesure de la reconstruction du set** : guitare, violoncelle, roue de la fortune, boulier de loto, etc.





# ÉDUCATION ARTISTIQUE ET CULTURELLE

## Primaire

**Classes :** du CP au CM2

**Jauge :** 15 enfants par intervenant

**Durée :** de 6 à 20h

**Objectif :** écriture et enregistrement de chansons sur des thèmes liés au spectacle et choisis en concertation avec les enseignants.



## Secondaire

**Classes :** 6ème - 5ème

**Jauge :** 15 enfants par intervenant

**Durée :** de 6 à 20h

**Objectif :** écriture, composition sur machines et enregistrement de chansons sur des thèmes liés au spectacle et choisis en concertation avec les enseignant.es.



# LES ARTISTES



**Anaïs Douat** est musicienne (violoncelliste, bassiste et chanteuse), circassienne et metteuse en scène. En parallèle de son métier d'artiste, Anaïs est enseignante agrégée et elle intervient régulièrement dans des ateliers de création artistique auprès d'enfants et publics empêchés.

**Joshua Imeson** est artiste et pédagogue depuis plus de 20 ans. Il est actuellement auteur-compositeur et interprète de trois formations musicales, de quatre spectacles pluridisciplinaires, et il est réalisateur de nombreux documentaires, films de fiction et créations audiovisuelles pour le spectacle vivant.





# LA COMPAGNIE

La Brebis Égarée est une association fondée sur le Larzac, en Aveyron par deux expatriés urbains dans un élan de **création artistique en milieu rural**.

A la croisée de **l'expression du corps, de la musique et de l'image**, ses œuvres pluridisciplinaires ont pour but de franchir des frontières invisibles afin de confronter la question de la diversité et du droit de chacun de s'émouvoir, s'épanouir, s'interroger grâce à l'art. L'importance de toucher tous les publics et en particulier ceux peu desservis par la culture est visible dans les thématiques abordées par nos créations : **exclusion sociale, marginalisation, histoire des territoires, rencontre des cultures et écologie**.

Compagnie

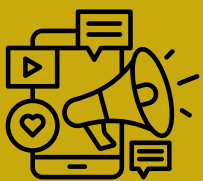
## LA BREBIS ÉGARÉE

Spectacle vivant | Audiovisuel

[www.labrebisegaree.fr](http://www.labrebisegaree.fr)



# LIENS ET CONTACT



## Réseaux sociaux

- [Facebook](#)
- [Instagram](#)
- [Youtube](#)



## Site internet

## ADMINISTRATION | PRODUCTION

Anaïs Douat

[cielabrebis@gmail.com](mailto:cielabrebis@gmail.com)

06 78 29 87 82

## DIFFUSION

Kévin Calderon

[diffusionlabrebis@gmail.com](mailto:diffusionlabrebis@gmail.com)

06 63 33 96 61

## TECHNIQUE

Ruben Alves

[alves.ruben751@gmail.com](mailto:alves.ruben751@gmail.com)

06 21 14 03 86